

Espaces publics, mobilité et gestion de l'eau

Découvrez
ce que les citoyens proposent
pour votre quartier!



Openbare ruimten, mobiliteit en waterbeheer

Ontdek wat de burgers
voor uw wijk voorstellen!



Cette brochure vise à vous impliquer au maximum dans le devenir du cœur de Forest, votre quartier. Vous, habitants et usagers, êtes au cœur des préoccupations du Contrat de Quartier Durable Abbaye et êtes donc des acteurs des projets qui transforment votre environnement.



Vous trouverez dans cette brochure :

- **Un diagnostic des espaces publics** et des réactions aux propositions d'aménagements, par des habitants et commerçants encadrés depuis juin 2016 par deux bureaux indépendants spécialisés en participation citoyenne.
- **Les lignes directrices du développement du cœur de Forest**, définies par le Collège en décembre 2016 sur base du travail des experts et citoyens impliqués, soit : « un lieu présentant une valeur patrimoniale majeure et un potentiel exceptionnel pour le développement de notre Commune pour lequel il convient de remettre l'humain au cœur des aménagements ».

Marc-Jean Ghysseles, Bourgmestre
Charles Spapens et
Jean-Claude Englebert, Échevins

Deze brochure heeft als doel u zo veel mogelijk te betrekken bij de toekomst van de kern van Vorst, uw wijk. Centraal in de bezorgdheden van het Duurzaam Wijkcontract Abdij staat u, als burger en gebruiker, en dus bent u de hoofdrolspeler van de projecten die uw omgeving veranderen.

In deze brochure vindt u:

- **Een diagnose van de openbare ruimten** een de reacties op de inrichtingsvoorstellen van de bewoners en handelaars die sinds juni 2016 door twee onafhankelijke, in burgerparticipatie gespecialiseerde bureaus begeleid worden;
- **de krijtlijnen voor de ontwikkeling van de kern van Vorst** zoals in december 2016 door het College vastgelegd op basis van het werk van de betrokken deskundigen en burgers, nl. "een plaats met een hoge erfgoedwaarde en een uitzonderlijk potentieel voor de ontwikkeling van onze Gemeente, waarvoor het wenselijk is de mens bij de inrichtingen centraal te stellen".

Marc-Jean Ghysseles, Burgemeester
Charles Spapens en
Jean-Claude Englebert, Schepenen

Des Ateliers et un Forum pour construire des propositions

Depuis le mois de juin 2016, vous avez été conviés à participer à des ateliers de travail autour de la mobilité et de la gestion de l'eau.

De juin à octobre, deux ateliers participatifs consacrés à la mobilité, et des rencontres sur le marché et auprès des commerçants, ont permis d'identifier une série de points noirs et d'idées pour améliorer la situation dans le cœur de Forest. Ceux-ci ont servi à alimenter une étude de mobilité menée par deux bureaux spécialisés.

En octobre, en parallèle du travail des bureaux d'urbanistes et hydrologues, un atelier a été mené pour imaginer des solutions visant à mieux gérer l'eau dans les espaces publics tout en améliorant ceux-ci.

Enfin, en novembre, un Forum « Rê(no)ve ton quartier » réunissant une septantaine de personnes a permis de faire le point sur l'état d'avancement des études en cours et mettre en débat les propositions venant des ateliers.

En voici les premiers résultats!

Periferia et 21 Solutions



Workshops en een Forum voor het uitbouwen van voorstellen

Vanaf juni 2016 werd u uitgenodigd om deel te nemen aan workshops rond mobiliteit en waterbeheer.

Van juni tot oktober konden door middel van twee participatieve workshops rond mobiliteit en via ontmoetingen op de markt en bij de handelaars een reeks zwakke punten en een reeds ideeën ter verbetering van de mobiliteit in de kern van Vorst worden geïdentificeerd. Deze hebben gediend als inspiratie voor een mobiliteitsstudie die door twee gespecialiseerde bureaus werd uitgevoerd.

In oktober werd gelijktijdig met het werk van de stedenbouwkundige en hydrologische bureaus een workshop georganiseerd om oplossingen te bedenken voor een beter beheer van het water in de openbare ruimten en om die ruimten daarbij te verbeteren.

Tot slot bracht een Forum, «Droom en renoveer je wijk», een zeventigtal personen bijeen om een stand van zaken op te maken rond de vordering van de aan de gang zijnde studies en te discussiëren over de voorstellen die in de workshops geformuleerd werden.

Hier vindt u de eerste resultaten!

Periferia en 21 Solutions



Rê(no)Ve ton quartier!



Droom & renoveer je wijk!

Le 20 novembre 2016, le Forum «Rê(no)Ve ton quartier!» a permis de présenter l'état d'avancement des différentes études, le résultat des ateliers et des rencontres organisées dans les espaces publics (dont deux marches avec des femmes) mais aussi des projets portés par l'asbl Une Maison en plus (mosaïques et mobilier place Saint-Denis), Dear Pigs (jeux dans les espaces publics), et les États Généraux de l'Eau (balade verte et bleue). Que ressort-il du débat?

Sol libéré et sol vivant

La commune a présenté deux façons de penser les aménagements futurs des espaces publics, à partir des éléments recueillis durant les ateliers, en lien avec l'approche des bureaux d'études: libérer le sol et lui redonner «vie».

- **Un sol libéré:** la cohabitation entre les différents usagers dans les espaces publics (cyclistes, conducteurs, enfants...) n'est pas évidente. Les espaces sont très compartimentés et limités. Il est donc nécessaire de repenser la place des différents usages (zone de jeux, stationnement, transports publics...) et leur cohabitation au travers d'espaces publics partagés.
- **Un sol vivant:** en référence à l'eau, la biodiversité et la perméabilité des sols mais également aux usages que ces aménagements peuvent générer dans l'espace public (jeux, repos, convivialité...). Lors du Forum, le sol vivant a notamment été abordé au travers d'une proposition de maillage bleu.

Un nouveau parc derrière la gare de Forest Est?

Le chemin d'accès qui se situe le long des voies de chemin de fer près de la gare de Forest Est a été identifié comme insécurisant et peu pratique. L'idée proposée par Taktyk visant à en faire un parc avec des espaces de détente et une promenade avec des aménagements ludiques a fait consensus lors du Forum.

La place Saint-Denis: un espace à se réapproprier!

La place Saint-Denis est géographiquement et historiquement le centre de Forest. Pourtant, elle est considérée comme excentrée et n'est pas perçue comme le cœur de la commune. Les participants sont favorables à un réaménagement de la place en un nouvel espace convivial et partagé.

Le projet «La place est à vous», mené par l'asbl Une Maison en Plus, travaille avec un groupe d'habitants et plusieurs écoles pour créer des interventions artistiques (mosaïques et mobiliers urbains) afin que les habitants puissent se réapproprier la place quelque peu délaissée.

Priorités aux piétons et cyclistes sur la chaussée de Bruxelles

La majorité des participants souhaite donner la priorité aux piétons qui circulent sur la chaussée de Bruxelles. Pour ce faire, ils proposent de supprimer des stationnements au profit d'autres usages (pistes cyclables, trottoirs plus larges, aménagements ludiques, bancs...) tout en prenant en compte les besoins des habitants, commerçants, brocanteurs et marchands. L'assemblée a confirmé le besoin de sécuriser les accès à la place Saint-Denis et aux alentours. Cela passerait notamment par le placement de signalétiques adéquates et plus claires pour les automobilistes. A côté de cela, il est aussi nécessaire d'améliorer l'information autour des différentes connexions entre les transports en communs (tram, bus, train) et des distances à parcourir à pied/vélo.

Réaménager les arrêts de la STIB

Un réel besoin de rationaliser et réaménager les arrêts de la STIB fait consensus. Apaiser la chaussée de Bruxelles/Neerstalle au niveau du trafic pourrait permettre une circulation plus fluide ainsi qu'une meilleure cohabitation entre les piétons et trams. La commune a expliqué que la STIB souhaitait supprimer l'arrêt Saint-Denis. Les participants sont mitigés quant à cette proposition.

Beaucoup de personnes présentes souhaitent:

- Agrandir l'arrêt de la place Saint-Denis (direction Drogenbos) vers la commune;
- Décaler l'arrêt de la Place Saint-Denis (direction Gare du Midi) au croisement de la chée de Bruxelles/rue du Curé vers la maison communale;
- Déplacer les arrêts Monaco vers la Rue Bervoets;
- Supprimer les arrêts Forest Centre.

Les pavés: casse-gueule ou charmant?

Les pavés ont un certain charme mais ils sont aussi dangereux et inconfortables pour les cyclistes et les personnes à mobilité réduite. Faut-il dès lors les garder ou les enlever?

Les personnes présentes au Forum souhaitent maintenir les pavés dans le futur aménagement tout en délimitant un accès spécifiquement aménagé pour les cyclistes et les usagers faibles. Des emplois locaux pourraient également se développer autour du savoir-faire du pavé.

Op 20 november 2016 heeft het Forum «Droom en renoveer je wijk!» het mogelijk gemaakt te tonen hoe ver de verschillende studies gevorderd waren, evenals de resultaten van de workshops en de ontmoetingen in de openbare ruimten (waaronder twee vrouwenwandelingen), maar ook die van de projecten die uitgevoerd worden door vzw Une Maison en Plus (mozaïek en meubilair op het Sint-Denijsplein), Dear Pigs (spelen in de openbare ruimten) en de Staten-Generaal van het Water (groene en blauwe wandeling). Wat blijkt uit de discussies?

Vrijgemaakte grond en levende grond

De Gemeente heeft twee manieren getoond om zich de toekomstige inrichtingen van de openbare ruimten voor te stellen, vertrekkende van elementen die werden ingezameld tijdens de workshops, in samenhang met de benadering van de studie bureaus: de grond vrijmaken en hem opnieuw "leven" geven.

- **Vrijgemaakte grond:** het samenleven van de verschillende gebruikers in de openbare ruimten (fietsers, bestuurders, kinderen...) is niet vanzelfsprekend. De ruimten zijn zeer gesegmenteerd en klein. De plaats van de verschillende gebruikswijzen (speelruimten, parkeerterreinen, openbaar vervoer ...) en hun samengaan in gedeelde openbare ruimten moet dus worden herdacht.
- **Levende grond:** verwijst naar water, biodiversiteit en doorlatendheid van de grond, maar ook naar het gebruik ervan die deze inrichtingen in de openbare ruimte kunnen opwekken (spel, rust, gezelligheid ...). Tijdens het Forum kwam de levende grond o.m. ter sprake in een voorstel voor het creëren van een blauw netwerk.

Een nieuw park achter het station Vorst-Oost?

De Toegangsweg, die zich langs de spoorweg in de buurt van het station Vorst-Oost bevindt, werd geïdentificeerd als een element dat voor een onveiligheidsgevoel zorgt en niet erg praktisch is. Tijdens het Forum werd een consensus bereikt rond het voorstel van Taktyk om er een park met ontspanningsruimten en een wandelweg met speelvoorzieningen van te maken.

Het Sint-Denijsplein: een ruimte die opnieuw moet worden toegeëigend!

Het Sint-Denijsplein is het geografische en historische centrum van Vorst. Niettemin wordt ze als afgelegen beschouwd en niet als hart van de Gemeente. De deelnemers zijn voorstander van een omvorming van het plein tot nieuwe, gezellige en gedeelde ruimte.

Het project "Het plein is van jullie", uitgevoerd door vzw Une Maison en Plus, werkt met een groep inwoners en meerdere scholen aan het uitvoeren van artistieke interventies (mozaïeken en stadsmeubilair) opdat de bewoners zich het plein, dat nu een beetje verwaarloosd is, zouden kunnen toe-eigenen.

Voorrang voor voetgangers en fietsers in de Brusselsesteenweg

De meerderheid van de deelnemers wenste voorrang te geven aan de fietsers op de Brusselsesteenweg. Daarom stellen ze voor de parkeerplaatsen af te schaffen ten voordele van andere gebruikswijzen (fietspaden, bredere voetpaden, speelvoorzieningen, banken ...) en tegelijkertijd rekening te houden met de behoeften van de bewoners, handelaars, marktkramers en winkeliers. De vergadering heeft de behoefte bevestigd de toegang tot het Sint-Denijsplein en zijn omgeving veiliger te maken. Dit zou o.m. gebeuren door het plaatsen van geschikte bewegwijzering die duidelijker is voor de automobilisten. Daarnaast is het ook nodig te zorgen voor betere informatie over de verschillende overstapmogelijkheden van het openbaar vervoer (tram, bus, trein) en over de afstanden die te voet of met de fiets kunnen worden afgelegd.

De MIVB-haltes herinrichten

Er is eensgezindheid over het bestaan van een reële behoefte tot rationalisering en herinrichting van de MIVB-haltes. Door de Neerstalle-/Brusselsesteenweg autoluw te maken zou een vlotter verkeer en een beter samengaan tussen voetgangers en trams mogelijk zijn. De Gemeente heeft uitgelegd dat de MIVB de halte Sint-Denijs zou willen afschaffen. De deelnemers zijn verdeeld over dit voorstel.

Veel aanwezigen wilden:

- de halte op het Sint-Denijsplein (richting Drogenbos) verbreden;
- de halte op het Sint-Denijsplein (richting Zuidstation) ter hoogte van de Brusselsesteenweg/Pastoorstraat verplaatsen in de richting van het Gemeentehuis;
- de Monaco-haltes verplaatsen naar de Bervoetsstraat;
- de haltes 'Vorst Centrum' afschaffen.

De kasseien: gevaarlijk of charmant?

De kasseien hebben een zekere charme, maar ze zijn ook gevaarlijk en niet gebruiksvriendelijk voor fietsers en personen met een beperkte mobiliteit. Moeten ze dus behouden blijven of verwijderd worden?

De aanwezigen op het Forum wensen de kasseien in de nieuwe inrichting te behouden maar tegelijkertijd een specifieke toegang voor fietsers en zwakke weggebruikers af te bakenen. Rond het vakmanschap over kasseien zou er ook lokale werkgelegenheid kunnen ontstaan.





Eau bas de Forest: meilleure gestion de l'eau

Water Laag-Vorst: een beter waterbeheer

Un «tracé» pour intégrer l'eau dans la ville

- Le projet de réaménagement «Tracé de l'eau» vise à intégrer la gestion des eaux de pluie dans les espaces publics, rendre plus accessible la gare de Forest Est et accroître la convivialité dans le cœur historique de Forest.
- Une étude comprenant 2 volets:
 - Une étude hydrologique menée par Infraservices, bureau d'étude.
 - Un projet d'aménagement mené par Taktyk, bureau d'urbanisme.
- Un budget total de 1.900.000 euros (études et rénovation).

Een 'traject' om het water in de stad te integreren

- Het herinrichtingsproject 'Watertraject' streeft ernaar het regenwaterbeheer in de openbare ruimten te integreren, het station Vorst-Oost toegankelijker te maken en de historische kern van Vorst gezelliger te maken.
- Een studie met 2 delen:
 - Een hydrologische studie, uitgevoerd door studiebureau INFRA Services;
 - Een inrichtingsproject, uitgevoerd door stedenbouwkundig bureau Taktyk.
- Een totaalbudget van 1.900.000 euro (studie en renovatie).



Constats partagés avec les citoyens

- Les inondations sont liées à une imperméabilisation des sols: diminution du débit en ajoutant des aménagements permettant la temporisation et l'infiltration de l'eau de pluie.
- Il existe déjà - en dehors des inondations - une forte humidité au sein des maisons qui est notamment due à la présence de ruisseaux souterrains.
- Il existe encore de nombreuses traces historiques de la présence de l'eau à Forest.
- Beaucoup d'arbres qui jouaient un rôle dans la gestion des eaux, ont désormais disparu.

Aan de burgers meegedeelde vaststellingen

- De overstromingsproblemen zijn verbonden met het ondoordlatend maken van de gronden: een vermindering van het debiet met daarenboven inrichtingen die het mogelijk maken het regenwater te vertragen en te doen insijpelen.
- Er is reeds - los van de overstromingen - een hoge vochtigheidsgraad in de huizen, wat o.m. te wijten is aan de aanwezigheid van ondergrondse beekjes.
- Het verleden van het water in Vorst heeft nog veel sporen nagelaten.
- Veel bomen die een rol speelden in het waterbeheer zijn verdwenen.

Quelques propositions

- Aménager des jardins de pluie dans les rues à la place du stationnement** (dont la rue Vanpé et la place St-Denis): cela ralentira et temporisera l'eau de pluie.
- Aménager un «Parc des Sources»** le long du chemin de fer pour récolter et valoriser l'eau.
- Aménager un «Square sous l'eau»** (carrefour rue de l'Eau / rue de Hal) pour piéger l'eau lors de fortes pluies.
- Aménager un «Salon des voisins»** (carrefour rue du Dries et rue de l'Eau): un espace convivial pour faciliter la rencontre.

Een aantal voorstellen

- Regentuinten inrichten in plaats van parkeerplaatsen langs de straten (waaronder de Vanpéstraat en het Sint-Denijsplein): dit zal het regenwater vertragen
- Een «Bronnenpark» aanleggen langs de spoorweg om het water op te vangen en op te waarderen
- Een «Onderwatersquare» inrichten (kruispunt Waterstraat/Hallestraat) om het water tijdens zware neerslag op te vangen
- Een «Salon van de Buren» inrichten (kruispunt Driesstraat en Waterstraat): een gezellige ruimte die aanzet tot ontmoetingen



Priorités!

- Réduire les risques d'inondation et diminuer les problèmes d'humidité.
- Créer de l'activité socio-économique en lien avec les aménagements prévus de la création à la gestion (formation, mise à l'emploi).
- Redynamiser les commerces notamment en améliorant la qualité des espaces publics.
- Renforcer l'identité du quartier en valorisant le patrimoine culturel et historique.
- Intégrer les différents services communaux à toutes les étapes du processus.

Prioriteiten!

- Het overstromingsrisico en de vochtigheidsproblemen verminderen
- Socio-economische activiteit creëren die verband houdt met de voorziene inrichtingen, van de oprichting tot aan het beheer (vorming, tewerkstelling)
- Een nieuwe dynamiek geven aan de handel, o.m. door de openbare ruimten te verbeteren
- De identiteit van de wijk versterken door het culturele en historische erfgoed op te waarderen
- De verschillende gemeentediensten bij alle stappen van het proces betrekken



Planning et étapes prévues / Planning en voorziene stappen



In beweging! / De mobiliteit in vraag gesteld

Bougeons-nous! / La mobilité en question

Une situation problématique

- La mobilité dans le centre de Forest est problématique:
 - Ch. de Neerstalle dangereuse pour les cyclistes et piétons;
 - Un important trafic de transit ralentit la circulation locale et les transports en communs.

Dès lors, la Commune a lancé une étude sur la mobilité et le cadre de vie du cœur de Forest afin d'en imaginer son devenir. L'étude, menée par les bureaux Artgineering et Goudappel Coffeng, se veut être une véritable ligne directrice pour les aménagements à venir dans les prochaines années.

Een problematische situatie

- De mobiliteit in het centrum van Vorst is problematisch:
 - een Neerstalsteenweg die gevaarlijk is voor voetgangers en fietsers;
 - veel in- en uitstromend verkeer dat het plaatselijke verkeer en het openbaar vervoer stremt.

Om zich een beeld te vormen van de toekomst heeft de Gemeente een studie over de mobiliteit en de leefomgeving in de kern van Vorst opgestart. De studie, die uitgevoerd wordt door Artgineering en Goudappel Coffeng, wil een echte leidraad vormen voor de inrichtingswerkzaamheden van de eerstvolgende jaren.

Vers une zone de rencontre?

Lors des ateliers, une proposition a fait consensus: créer une zone de rencontre sur la chaussée de Bruxelles. A savoir:

- Priorité aux usagers faibles (piétons, cyclistes...);
- Vitesse limitée à 20 km/h;
- Trottoirs et voiries de plain-pied;
- Élargir les espaces dédiés aux passants;
- Stationnements de longue durée interdits.

Questions et points d'attention:

- Installations de parkings aux abords de la zone de rencontre;
- Contrôles pour réduire les incivilités des automobilistes;
- Maintenir la circulation automobile;
- Limiter l'impact des travaux sur les commerces;
- Veiller à la bonne qualité des matériaux utilisés;
- Revoir la signalisation dans son ensemble;
- Mettre des zones «disques» plutôt que payantes.



Naar een ontmoetingszone?

Tijdens de workshops werd er een consensus bereikt rond het voorstel een ontmoetingszone te creëren op de Brusselsesteenweg. Dat wil zeggen:

- Voorrang voor zwakke weggebruikers (voetgangers, fietsers...);
- Snelheid beperkt tot 20 km/u
- Voetpaden en wegen op gelijke hoogte
- De ruimten voor voorbijgangers verbreden
- Een verbod om lang te parkeren.

Vragen en aandachtspunten:

- Parkeerplaatsen oprichten aan de randen van de ontmoetingszone;
- Controles om daden van onwellevendheid van autobestuurders tegen te gaan;
- Het autoverkeer behouden;
- De impact van de werkzaamheden op de handelszaken beperken;
- Toezien op de goede kwaliteit van de gebruikte materialen;
- De bewegwijzering volledig herzien;
- 'Schijfzones' eerder dan betaalzones invoeren.

Autour de l'Abbaye et de la Place St-Denis

L'Abbaye deviendra un pôle culturel important avec de nombreux visiteurs. L'Abbaye et la place St-Denis forment un ensemble qui devrait être davantage valorisé et relié. Plusieurs propositions vont dans ce sens:

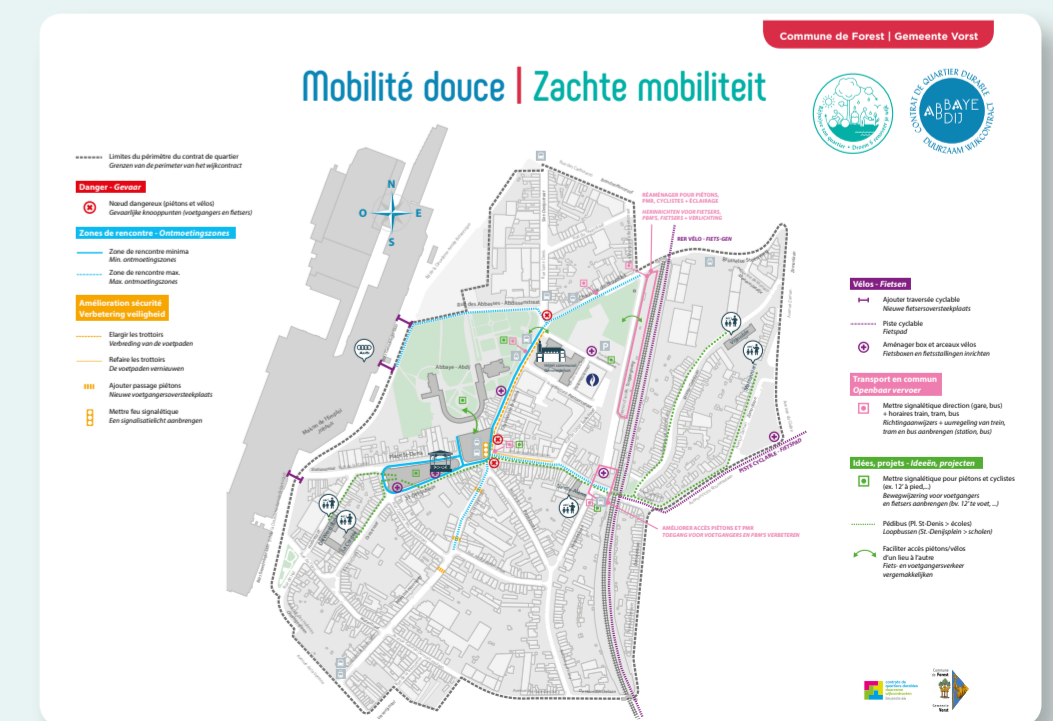
- Renforcer la surveillance et redynamiser l'endroit;
- Aménager une plaine de jeux et des tables de pique-nique;
- Ajouter des toilettes publiques;
- Multiplier les activités (sportives, artistiques...) sur la place;
- Avoir un espace pour les jeunes dans l'abbaye.



Rond de Abdij en het Sint-Denijsplein

L'Abbaye deviendra un pôle culturel important avec de nombreux visiteurs. L'Abbaye et la place St-Denis forment un ensemble qui devrait être davantage valorisé et relié. Plusieurs propositions vont dans ce sens:

- De bewaking verhogen en de plek een nieuwe dynamiek geven;
- Een speelplein inrichten en picknicktafels neerzetten;
- Openbare toiletten toevoegen;
- Meer (sport-, kunst,...) activiteiten op het plein;
- Een ruimte voor jongeren in de Abdij.



Envie de participer, donner votre avis ou poser une question ?

L'association Periferia et le bureau d'étude 21 Solutions collaborent sur de nombreux projets dont le Contrat de Quartier Durable Abbaye à Forest. Nous sommes en charge de l'accompagnement du processus participatif sur le réaménagement des espaces publics dans le cœur de Forest qui a débuté en mai 2016. Nous attachons une grande importance à l'implication des citoyens dans le développement de leur ville afin de pouvoir relayer leurs points de vue auprès des pouvoirs politiques et des administrations.

www.21solutions.eu
www.periferia.be

Contactez-nous

- ▶ **par mail:** carol@21solutions.eu ou arnaud@periferia.be
- ▶ **par téléphone:** 02 544 07 93 (Periferia, Arnaud Bilande).

Les compte-rendus des ateliers sont disponibles sur le **blog du CQDAbbaye, onglet: Download.**

Prochaines dates

- ▶ Atelier participatif (mobilité) le 15 février 2017.
- ▶ Atelier participatif (eau) le 8 mars 2017.
- ▶ Le deuxième forum aura lieu durant l'été 2017.

Rédaction : Periferia, 21 Solutions & CQDAbbaye Forest.
Photos : Rouge Indigo, Artgineering, Commune de Forest, 21 Solutions, Taktyk.
Graphisme : rougeindigo.be.
Février 2017.

Zin om deel te nemen, uw mening te laten horen of een vraag te stellen?

De vereniging Periferia en studiebureau 21 Solutions werken samen rond een groot aantal projecten, waaronder het Duurzaam Wijkcontract Abdij in Vorst. Wij zijn belast met de begeleiding van het participatieproces rond de herinrichting van de openbare ruimten in de kern van Vorst die in mei 2016 van start is gegaan. We hechten veel belang aan de betrokkenheid van de burgers bij de ontwikkeling van hun stad, om zo hun standpunten over te kunnen maken aan de politieke en administratieve overheden.

www.21solutions.eu
www.periferia.be

Contacteer ons

- ▶ **per e-mail:** carol@21solutions.eu of arnaud@periferia.be
- ▶ **par téléphone:** 02 544 07 93 (Periferia, Arnaud Bilande).

De verslagen van de workshops zijn beschikbaar op de **blog van het DWCAbdij, tabblad Download.**


Volgende data

- ▶ Participatieve workshop (mobiliteit): 15 februari 2017
- ▶ Participatieve workshop (water): 8 maart 2017
- ▶ Tijdens de zomer van 2017 zal een tweede forum plaatsvinden.

Redactie: Periferia, 21 Solutions & DWCAbdij Vorst.
Foto's: Rouge Indigo, Artgineering, Gemeente Vorst, 21 Solutions, Taktyk.
Opmaak: rougeindigo.be.
Februari 2017.

Plus d'infos CQDAbbaye | Meer info DWCAbdij:

 <http://quartierabbaye-abdijwijk.blogspot.be>

 [Contrat de Quartier Durable - Duurzaam Wijkcontract Abdij](#)

