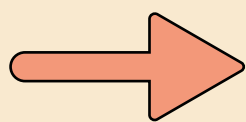
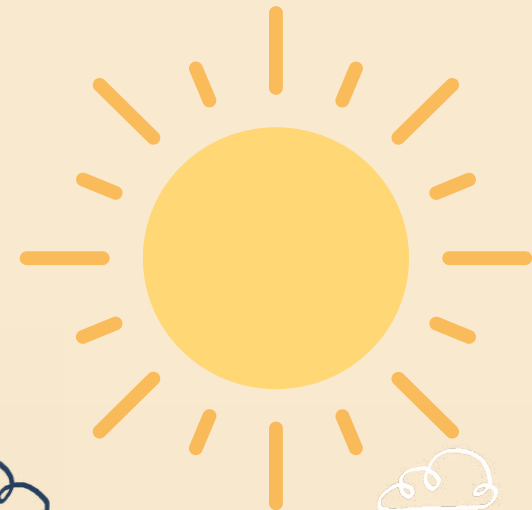


# Hittegolven en overstromingen, welke actiemiddelen ?

Door de opwarming van de aarde zal Vorst steeds meer te maken krijgen met **hittegolven** en **overstromingen**



Twee klimaatrisico's die in de toekomst in **frequentie** en **intensiteit** kunnen toenemen





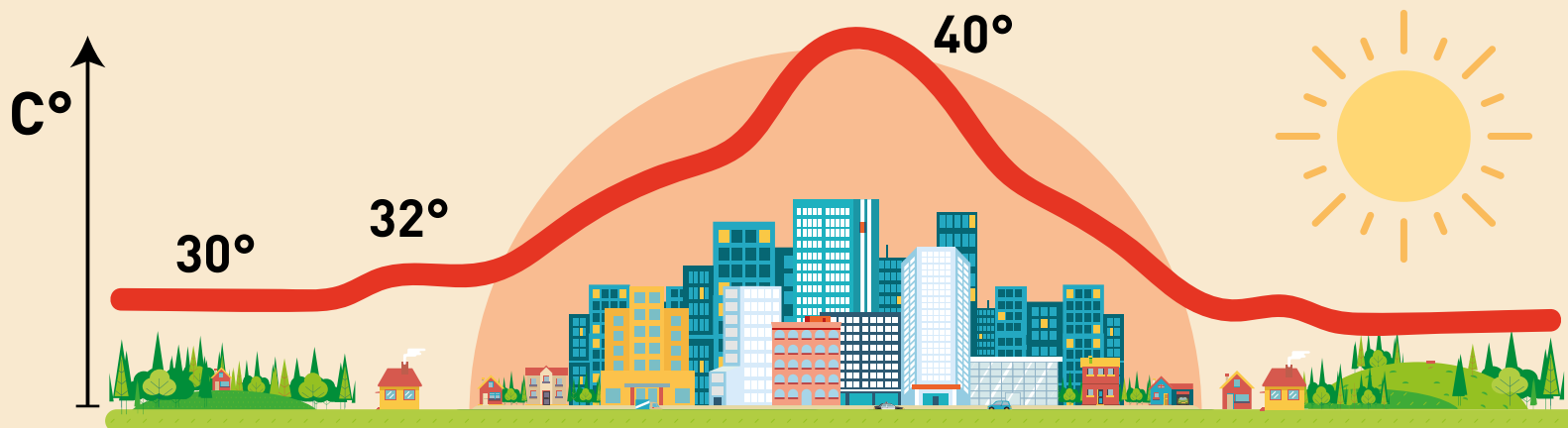
# Hittegolven



Ze zijn meer uitgesproken in steden omwille van het hitte-eilandfenomeen

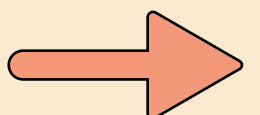
Maar wat is een **hitte-eiland** ?

Een hitte-eiland is een temperatuurstijging die groter is in stedelijke omgevingen dan op het platteland (tot 10°C verschil), door een groter aandeel minerale oppervlakken en minder vegetatie.



Dit heeft tot gevolg dat **het thermisch comfort sterk afneemt en dat de luchtvervuiling toeneemt** doordat de vorming van ozon verergert, wat de schadelijke gevolgen voor de gezondheid kan versterken.

En hoe zit dit voor Vorst ?

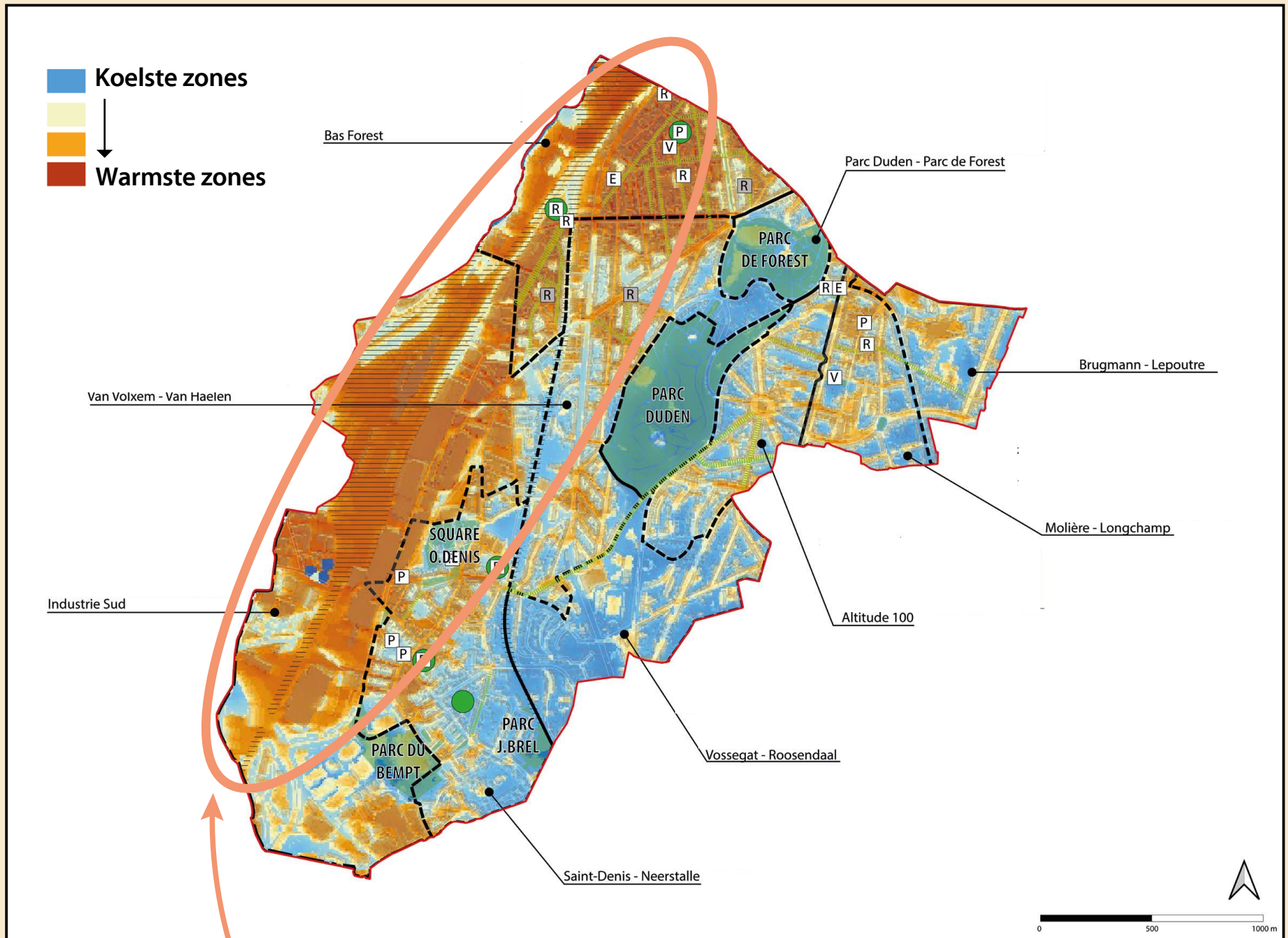




# Hitte-eilanden



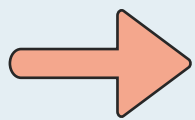
## Verdeling van de stedelijke hitte-eilanden in Vorst



De **lager gelegen wijken van Vorst** zijn meer onderhevig aan hitte-eilanden omdat ze dichter bebouwd en minder groen zijn. De koelste gebieden zijn daarentegen de oostelijke en hoger gelegen wijken van Vorst, die de meeste vegetatie hebben (zowel openbare als privéruimtes).



# Overstromingen



Ze worden hoofdzakelijk veroorzaakt door de opstuwing van het rioleringsnet.

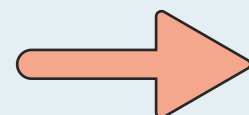
## Waarom is dit een groot risico in Vorst ?

De opstuwing van het rioleringsnet is hoofdzakelijk te wijten aan:

- de ondoorlaatbaarheid van de bodem ;
- het afvloeien van water tussen het bovenste en het onderste deel van Vorst (+- 80 m hoogteverschil) ;
- de riolen die niet berekend zijn op hevige regenval



Hoe ziet dat eruit **op de kaart** ?

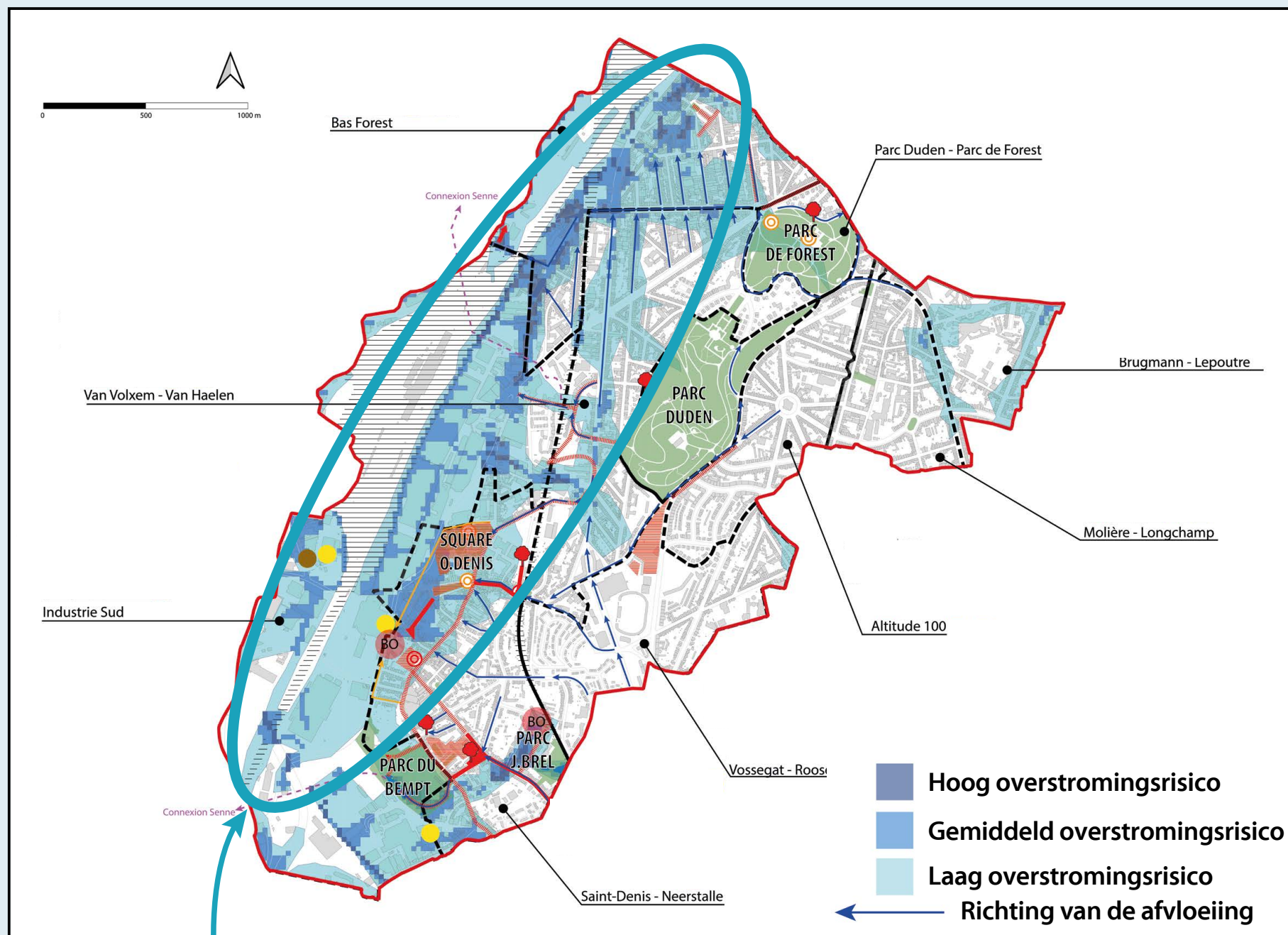




# Overstromingen



Verdeling van het risico van overstroming door afvloeiing in Vorst

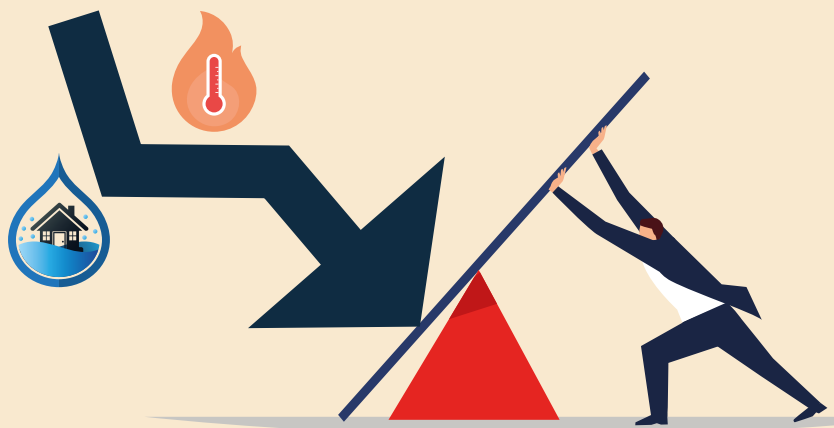


Het **lager gelegen deel van Vorst** wordt gemiddeld meer getroffen door het risico van overstroming door afvloeiing omdat deze wijken dichtbebouwd zijn, meer minerale oppervlakken bevatten en in een dal liggen.

# Hittegolven en overstromingen



**We staan niet machteloos**  
tegenover deze opkomende risico's !



Hier zijn twee dingen die we kunnen doen en die heel goed samengaan :





# Het terugbrengen van groen en water



Door transpiratie en schaduw helpen planten de omgevingslucht te koelen. Door hun behoefte aan water komt afvloeiend water bovendien niet in het riool terecht, waardoor het risico op overstromingen afneemt. Het aanbrengen van een klimplant langs je gevel kan ook de isolatie verbeteren.



Samen helpt het terugbrengen van planten en water in de stad om de lucht te koelen en het risico op overstromingen te verminderen : **we moeten demineraliseren, water in de grond laten infiltreren, de hoeveelheid begroeide gebieden vergroten en zo nieuwe microklimaten creëren !**

**Laten we dus niet langer wachten, planten maar !**





# Wat doet de gemeente ?



De gemeente onderneemt ook actie om deze klimaatrisico's te verminderen :

- Ze integreert een duurzamer beheer van het afvloeiend water in de projecten voor de inrichting van de openbare ruimten ;
- Bodems worden waterdoorlatend gemaakt en vergroend ;
- Regenwater wordt geïnfiltreerd of opgeslagen om overstromingen te verminderen ;
- Ze integreert projecten voor de opvang van regenwater in haar gebouwen voor de toiletten, de besproeiing en de reiniging van de straten.







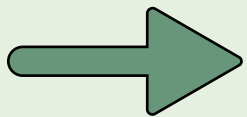
# Hoe kan de gemeente je helpen ?



Dankzij het gemeentelijk “vergroeningsreglement” helpt de gemeente je bij je projecten **om de openbare ruimte te vergroenen en te ontharden.**

Er zijn drie mogelijkheden :

- Een boomspiegel adopteren
- Een klimplant laten groeien op je gevel
- Een ruimte creëren om planten langs je gevel te laten groeien (stoeptuintjes)



De gemeente verwijdert de trottoirtegels en wij bieden je planten aan van het Vegetalab, onze gemeentelijke kwekerij !



Voor grootschaligere projecten kan de dienst Duurzame Ontwikkeling je ook helpen bij het uitdenken en opstellen van aanvragen voor projectoproepen.



# Vragen ...



## Over waterbeheer ?

- Wat te doen bij overstromingen ?
- Wat zijn de geldende reglementeringen ?
- Kent de gemeente premies toe ?
- Hoe kan ik het water beheren op mijn perceel ?
- ...

## Over vergroening ?

- Hoe kan ik een aanvraag indienen om mijn gevel te vergroenen ?
- Welke planten moet ik kiezen om de biodiversiteit te bevorderen ?
- Hoe kan ik een boomspiegel adopteren ?
- ...

Bezoek de website van de gemeente Vorst, pagina :  
«[Waterbeheer](#)» ou «[Duurzame ontwikkeling](#)»

Je kunt ook rechtstreeks contact met ons opnemen :

 [eau@forest.brussels](mailto:eau@forest.brussels)    [developpementdurable@forest.brussels](mailto:developpementdurable@forest.brussels)  
 02.348.17.01                      02.348.17.39 – 02.348.17.35